

# EVSEDO AC011K-AE-25 Konfigurationshandbuch Plug&Play Mode

**V1 / 31.01.2022 / EVSEDO by IPC2U GmbH**

## Wichtiger Sicherheitshinweis

Die in diesem Handbuch beschriebene Konfigurationsänderung erfordert ein Öffnen der Ladestation. In der Ladestation liegt Hochspannung an (3 phasiger Drehstrom), so dass diese beschriebene Änderung nur und ausschließlich von qualifiziertem Fachpersonal (zugelassener Elektriker) unter Einhaltung der allgemeinen Sicherheitsvorgaben des Elektrikerhandwerkes und der Beachtung nationaler und regionaler Vorschriften umgesetzt werden darf.

## Gegenstand dieses Konfigurationshandbuches

Dieses Konfigurationshandbuch beschreibt die Umstellung der Ladestation AC011K-AE-25 auf den Plug&Play Betrieb.

## Zielgruppe dieses Handbuches

Dieses Handbuch richtet sich ausschließlich an qualifiziertes Fachpersonal des Elektriker-Handwerkes, welches über einen entsprechenden Ausbildungsstand verfügt.

Wir, die IPC2U GmbH, weisen vorsorglich darauf hin, dass wir jegliche Haftung für Schäden, welche aus Arbeiten durch unqualifiziertes Personal entstanden sind, vollumfänglich ausschließen, ausdrücklich einschließlich etwaiger Personen- oder Fahrzeugschäden.

## Was genau ist der Plug&Play Mode?

Der Plug&Play (auch Plug&Charge genannte) Modus ermöglicht einen sofortigen Start des Ladevorganges, sobald ein angeschlossenes Fahrzeug erkannt wird und dieses entsprechend signalisiert, dass es geladen werden möchte. Die sonst erforderlichen Autorisierungsmaßnahmen über die App oder RFID Karten entfallen dabei vollständig. Ebenfalls entfällt die Möglichkeit, den Ladevorgang über den Timer der App zu starten.

Das zu ladende Fahrzeuge übernimmt damit die völlige Kontrolle, was aber dadurch auch die Nutzung von Zusatzfunktionen im Fahrzeug ermöglicht, wie zum Beispiel die Vorwärmung über eine verbaute Standheizung, die ihrerseits über einen entsprechenden fahrzeug-eigenen Timer oder über ggf. vorhandene Fernbedienungen vom Fahrzeug-Eigentümer gesteuert werden kann.

Bei der Entscheidung für den Plug&Play Modus muss jedoch beachtet werden, dass durch den Entfall der Autorisierungsmaßnahmen auch jederzeit eine Fremdentnahme von Strom an diesem Ladepunkt möglich ist.

Deshalb empfehlen wir ausdrücklich den Plug&Play Modus nur dann zu verwenden, wenn der Zugang zum Ladepunkt durch entsprechende bauliche Maßnahmen und Vorkehrungen eingeschränkt werden kann, wie dies zum Beispiel in abschließbaren Garagen oder Parkboxen in Tiefgaragen der Fall ist.

## Arbeitsschritte zur Konfigurationsänderung

### Spannungsfreiheit herstellen

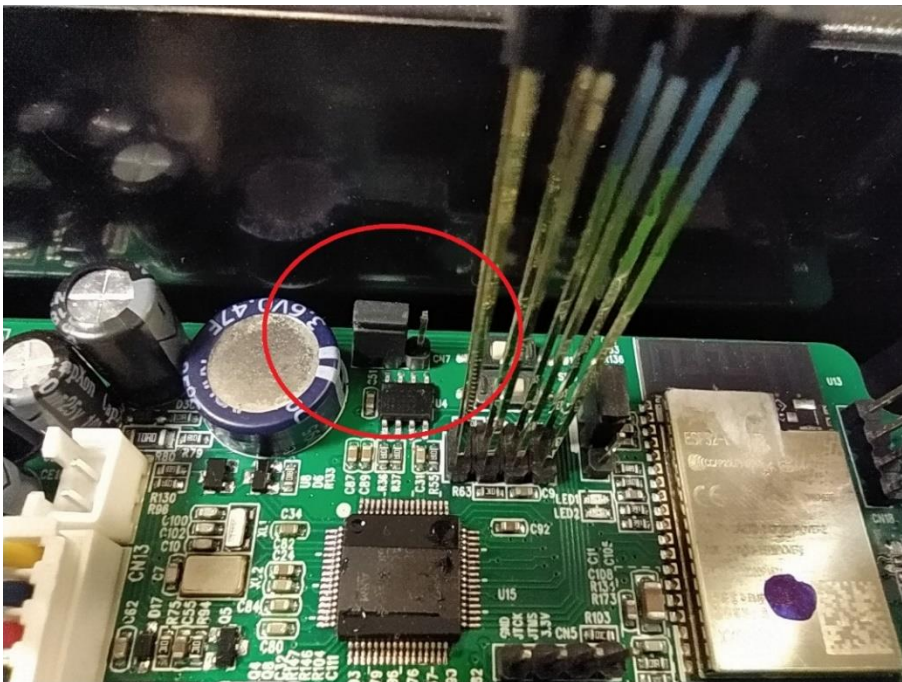
- 1) Identifizieren sie im Sicherungskasten am Installationsort den 3phasigen Vorschleifautomaten und schalten diese ab.
- 2) Überprüfen sie über die App den Status der Ladestation. Der Status muss auf *OFFLINE* stehen. Sollte der Status immer noch auf *ONLINE* stehen, wurde der falsche Automat abgeschaltet.
- 3) Sichern Sie den Sicherungsautomaten gegen unbeabsichtigtes Wiedereinschalten ab.

### Öffnen der Ladestation

- 4) Öffnen sie die Ladestation, in dem sie die beiden Inbus-Schrauben an der unteren Kante der Station herausschrauben und dann den Deckel unten nach vorne ziehen und danach nach oben wegklappen.
- 5) Verifizieren Sie mit einem geeigneten Multimeter alle 3 Phasen am Spannungseingang der Ladestation auf Spannungsfreiheit.

### Ändern des Betriebsmodus

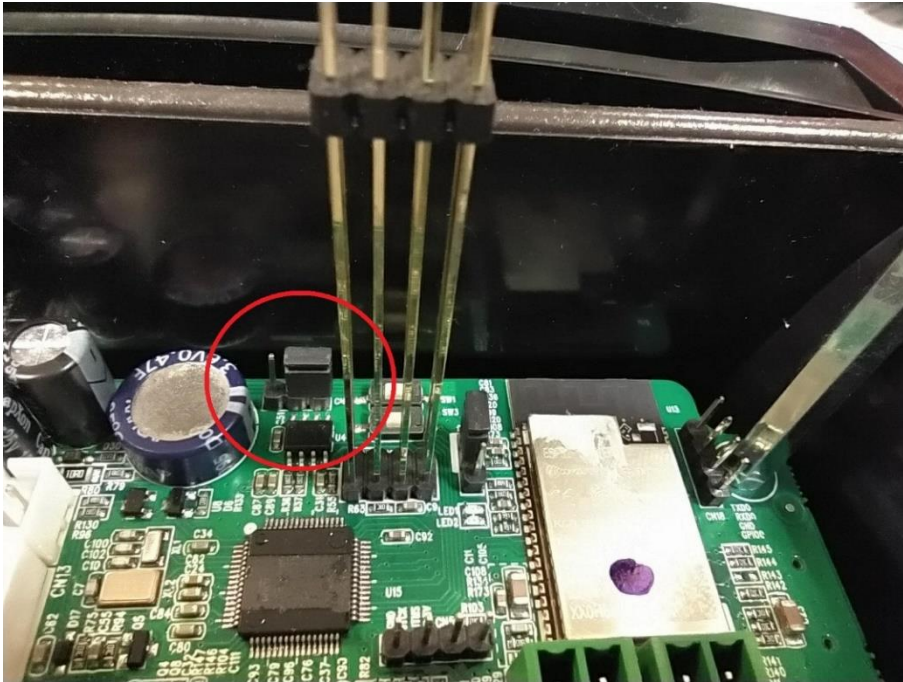
- 6) Identifizieren sie den Jumper **CN7** auf der Hauptplatine der Ladestation.



*CN7 auf Position 1-2 (Werkseinstellung)*

- 7) Der Jumper steckt in der Werkseinstellung auf der Position 1-2 der 3poligen Stiftleiste. Heben Sie den Jumper mit einer geeigneten Spitzzange von der

Position 1-2 ab und setzen ihn auf der Position 2-3 wieder auf die Stiftleiste auf. Achten Sie auf einen korrekten Sitz des Jumpers.



CN7 auf Position 2-3 für Plug'n'Play Mode

### Schließen der Ladestation

- 8) Setzen Sie den Deckel wieder auf die Ladestation auf und schrauben sie unter leichtem (!) Druck auf den Deckel und dessen Dichtung die beiden Inbusschrauben wieder ein. Sollten diese nur sehr schwergängig oder gar nicht einzuschrauben sein, nehmen Sie den Deckel erneut vom Gehäuse ab, kontrollieren ihn nochmals auf korrekten Sitz und führen den Vorgang erneut durch.

### Abschluss der Konfigurationsänderung

- 9) Entfernen Sie die Schutzmaßnahmen im Sicherungskasten und schalten alle 3 Phasen der Ladestation am Vorsicherungsautomaten wieder frei.
- 10) Prüfen sie den Status der Ladestation in der APP. Dieser Vorgang kann ein paar Minuten dauern, abhängig von der Qualität der Internetverbindung, bis der komplette Bootvorgang abgeschlossen ist.
- 11) Führen Sie mit einem geeigneten Fahrzeug einen Funktionstest durch.

### Dokumentation und Arbeitsnachweis

- 12) Dokumentieren Sie die durchgeführten Arbeiten.
- 13) Übergeben Sie dem Auftraggeber den Ausführungsnachweis. Dieser ist Bestandteil des Nachweises seines Garantie-Anspruches im Garantiefall.